



Svazek obcí  
pro komunální služby

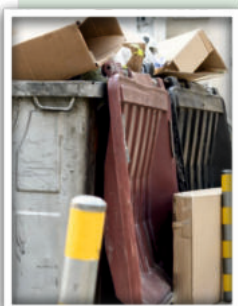
společně vydávají

**ESKO-T**

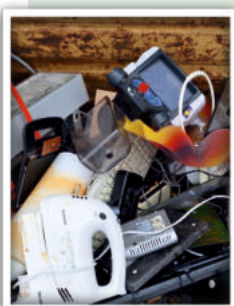
# ELEKTRONICKÝ ZPRAVODAJ

PRO „ČLENY SVAZKU OBCÍ PRO KOMUNÁLNÍ SLUŽBY“

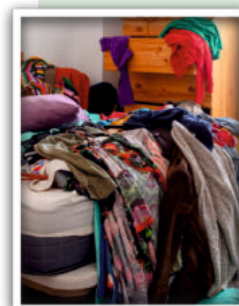
**31/24**



**LEGISLATIVNÍ  
POVINNOSTI  
OBCÍ**



**JAK  
NALOŽIT  
SE  
STARÝM  
ELEKTRÉM**



**OD LEDNA  
2025  
MÁME  
POVINNOST  
TRÍDIT  
TEXTIL**



+420 800 100 879



info@svazek-sluzby.cz



www.svazek-sluzby.cz  
www.facebook.com/eskotrebic



Hrotovická 232  
674 01 Třebíč



# LEGISLATIVNÍ POVINNOSTI OBCÍ

**Zákon o odpadech č. 541/2020 Sb, stanovuje obcím některé povinnosti, které budou obce muset nově od roku 2025 prokazovat.**

**V § 59 odst. 3, zákona o odpadech je toto ustanovení:**

**Obec je povinna zajistit, aby odděleně soustředované recyklovatelné složky komunálního odpadu tvořily v kalendářním roce 2025 a následujících letech alespoň 60 %, v kalendářním roce 2030 a následujících letech alespoň 65 % a v kalendářním roce 2035 a následujících letech alespoň 70 % z celkového množství komunálních odpadů, kterých je v daném kalendářním roce původcem. Ve vyhlášce č. 273/2021 Sb. o podrobnostech nakládání s odpady, v příloze č. 18 je definován způsob výpočtu plnění cíle obce.**

Seznam odpadů představujících odděleně soustředované recyklovatelné složky komunálního odpadu:

Katalogové číslo /	Název odpadu
2001 01	Papír a lepenka
2001 02	Sklo
2001 08	Biologicky rozložitelný odpad z kuchyní a stravoven
2001 10	Oděvy
2001 11	Textilní materiály
2001 25	Jedlý olej a tuk
2001 38	Dřevo
2001 39	Plasty
2001 40	Kovy
2002 01	Biologicky rozložitelný odpad

**V § 122, zákona o odpadech je toto ustanovení přestupcích obce:**

V odstavci (1), bodě c.) je uvedeno: Obec se dopustí přestupku tím, že v rozporu s § 59 odst. 3 nezajistí splnění stanoveného podílu odděleně soustředované recyklovatelné složky z celkového množství komunálních odpadů.

Dále jsou uvedeny výše sankcí za neplnění jednotlivých ustanovení. Za nesplnění výše uvedeného ustanovení, může být výše sankce až 200 000,- Kč.

Aby obce splnily tuto legislativní povinnost, musí:

- vybudovat podmínky pro obyvatele, **aby maximálně třídili vyjmenované odpady**
- seznámit občany se všemi souvislostmi s odstraňováním směsných komunálních odpadů, aby množství tohoto odpadu bylo co nejmenší, cca 125 kg/os/rok
- tuto osvětu neustále opakovat.

Aby obce věděly, jak si stojí, provedli jsme u obcí, které sváží ESKO-T, zkušební výpočty z dat uvedených v ročním hlášení za rok 2023. Výsledky jsou uvedeny ve webové aplikaci i-portál, na webu [www.esko-t.cz](http://www.esko-t.cz)

K nejučinnějším způsobům redukce množství odpadů v domácnostech patří:

- Používat nabíjecí baterie místo jednorázových (úspory v gramech)
- Vyhnout se jednorázovým nákupním taškám (úspory do 2 kg/os/rok)
- Omezení zbytečných obalů, pití vody z vodovodu
- Odmítnutí nevyžádané reklamy do schránek (úspory do 8 kg/os/rok)
- Stop plýtvání potravinami
- Jednorázově potřebné věci lze často zapůjčit
- Nepotřebné oblečení darovat na charitativní účely
- Starý nábytek nabídnout zdarma na internetu, (Centrum věcí pro druhou šanci)
- Domácí kompostování (úspory od 40 do 200 kg/os/rok)
- Použití látkových plen (úspory do 3 kg/os/rok, 700-1 000 kg na 1 dítě)



foto: www.freepik.com



## K RECYKLACI SE DOSTANE POUZE 10 % ELEKTRONICKÝCH HRAČEK. VÍTE, KAM S NIMI?

**Plasty, papír, sklo. To jsou materiály, které zvládne rozpoznat, a tedy i odevzdat do správného kontejneru kdekdo. Problém jsou ale hračky.**

**Zejména ty elektronické. V roce 2022 jich celosvětově skončilo v odpadu více než 7 bilionů. Správně zrecyklována byla ale jenom desetina z nich.**

Data uvedla nezisková evropská asociace The WEEE Forum, která sdružuje kolektivní systémy pro zpětný odběr elektrozařízení. Podle její nedávné zprávy elektronické hračky často končí v nesprávných popelnících. Lidé je totiž často vyhazují do komunálního odpadu nebo do plastu. Jde tak o nejvýraznějšího zástupce takzvaného neviditelného elektroodpadu.

„Ročně se od každého obyvatele v Česku nedostanou k recyklaci přibližně 3 kilogramy drobných elektrozařízení. I jedna špatně vyříděná elektronická hračka může způsobit velkou škodu. Během nakládání s odpady totiž může elektrozařízení na třídící lince v krajním případě i explodovat či zahořet,“ varuje David Chytil z REMA Systém, která se zabývá sběrem a recyklací elektroodpadu.

Jak dodává, správnou recyklací lze z elektrozařízení znovu využít cenné suroviny, jako jsou například vzácné kovy.

### Jak poznat elektronickou hračku?

Zjednodušeně řečeno: hraje, mluví nebo třeba zpívá. Zkratka má v sobě jakékoli elektronické prvky. Často je to taková, do které vkládáte baterie, kterou dobíjíte, ale i ta, jejíž baterie je skrytá a vytáhnout ani dobít nejde.

### Elektronická hračka je například:

- Mluvicí panenka.
- Plyšák na tužkové baterie, který zpívá.
- Plyšák, který po stisknutí mluví, i když do něj žádné baterie nevkládáte.
- Dětská lepoprela, do kterých se vkládají malé knoflíkové baterie a která vydávají zvuky.
- Elektronická mluvicí interaktivní tužka ke knížkám.
- Plastový lego vláček na baterie, který jezdí a hraje.
- Autíčko nebo robot na dálkové ovládání, včetně ovladače.
- Dřevěná hračka s žárovkou.
- Dřevěná pokladna, která funguje jako kalkulačka.
- Elektronické klávesy.
- Mikrofon (bezdrátový i zapojitelný

do kláves, rádia apod.).

- Dětské vysílačky (na baterky i dobíjecí).
- Mikroskop s žárovkou.
- Hry do ruky jako gameboy či tamagotchi.
- Hrající či svítící kolotoč nad postýlku

Ačkoli je tedy hračka třeba i z 95 procent tvořena z plastu, ze dřeva či tkaniny, tak pokud obsahuje sebemenší elektronický prvek, pak patří mezi elektroodpad. Stejně jako televize, mobil či jiné elektronické zařízení.

Elektroodpadem jsou zároveň i veškeré kabely a nabíječky, které jsou součástí hraček. I ty totiž obsahují cenné materiály, které by v běžné popelnici končit neměly a které lze správnou recyklací znovu využít.

Před vyhozením hračky je ještě potřeba pamatovat na jednu věc. Vždy





byste z ní měli vytáhnout tužkové či knoflíkové baterie, které mají být recyklovány zvlášť.

### Které hračky mezi elektroodpad nepatří?

Jednoduše ty, které v sobě elektronický prvek nemají.

- Plastové hračky**, jako lego a další podobné stavebnice, patří do plastu.
- Kovové**, jako Merkur a podobně, patří mezi kovy.
- Papírové**, například leporela a různé sešity, patří do papíru.
- Hračky z **gumy, PVC, silikonu** nebo **směsi materiálů** mají své místo ve směsném odpadu.

Nečistot zbavené **plyšáky** lze vhodit do kontejnerů na textil.

**Dřevěné** hračky, které již nelze nijak využít, je nejlepší odvézt do sběrného dvora.

### Proto tak málo třídíme?

Hračky bývají vyrobené z mnoha různých materiálů. Některé jsou z plastu, jiné ze dřeva, papíru, další z textilu, a často jsou z kombinace několika materiálů. Když je do nich ještě k tomu vložen i elektronický prvek, tak to lidi mate. Rozhodnout se, kam s hračkou, tak může být pro mnohé uživatele složité.

Svůj podíl na tom má také vzestup výroby a používání elektronických hraček. Ty jsou často levné

a nekvalitní, což má za následek to, že je lidé nemají snahu opravovat. „Právě ke zjednodušení oprav elektroniky by měla přispět nová evropská legislativa,“ říká David Chytil, podle něhož je v tomto případě důležitá také včasná edukace.

Zdroj:REMA.cz

Foto: istockphoto.cz



## NAŘÍZENÍ O EKODESIGNU UDRŽITELNÝCH VÝROBKŮ JE ÚČINNÉ

Dne 18. července 2024 vstoupilo v účinnost nařízení (EU) č. 2024/1781 o vytvoření rámce pro stanovení požadavků na ekodesign udržitelných výrobků (nařízení o ekodesignu).



Cílem ekodesignu je zajistit větší udržitelnosti výrobků, a to tím, že do budoucna budou stanoveny u jednotlivých výrobků **požadavky např. na jejich životnost, lepší energetickou účinnost, opravitelnost či recyklovatelnost.**

Nařízení samotné zatím žádné konkrétní ekodesignové požadavky nestanovilo. Představuje pouze **právní rámec**, na jehož základě se budou **konkrétní požadavky** pro jednotlivé kategorie výrobků stanovovat **prostřednictvím nařízení v přenesené pravomoci vydávaných Evropskou komisí.** Tato tzv. delegovaná nařízení (obdoba českých ministerských vyhlášek) budou přijímána po konzultaci a projednání s výrobcí daných výrobků, dalšími zainteresovanými

stranami, vnitrostátními orgány a zejména po řádném vyhodnocení možných dopadů. V první fázi se pozornost zaměří na kategorie výrobků, kde byl identifikován značný prostor pro zlepšení, a to na **textilní výrobky, obuv, nábytek, matrace, pneumatiky, čisticí prostředky, barvy, maziva, chemické látky, ale i na meziprodukty jako železo, ocel a hliník.** Postupem času se bude záběr ekodesignových požadavků rozšiřovat na další výrobové skupiny.

Součástí nařízení je mimo jiné povinnost opatřit každý výrobek **tzv. digitálním pasem** výrobku. Jinými slovy výrobce musí zajistit, aby prostřednictvím jednoho datového nosiče (např. QR kódu, čárového kódu, vodoznaku) byly na jednom místě zpřístupněny veškeré relevantní informace týkající se dotčeného výrobku.

Nařízení rovněž **zavádí zákaz zničení neprodaného spotřebního**



+420 800 100 879



info@svazek-sluzby.cz



www.svazek-sluzby.cz  
www.facebook.com/eskotrebic



Hrotovická 232  
674 01 Třebíč



zboží, a to konkrétně ve vztahu k **oděvům, oděvním doplňkům a obuvi** s účinností již od poloviny roku 2026. Tento zákaz bude časem možné rozšířit i na další kategorie spotřebního zboží v návaznosti na vyhodnocení dat ohledně vyřazeného neprodaného zboží, která budou nově muset hospodářské subjekty pravidelně zveřejňovat.

A kdy tedy můžeme na trhu očekávat výrobky, které budou plnit nově stanovené „eko“ parametry? Nejdříve budou muset být vydána zmíněná delegovaná nařízení Komise. Současně bude nutné poskytnout výrobcům dostatečný čas na přizpůsobení se novým požadavkům. Nové

povinnosti tak budou účinné nejdříve **v horizontu dvou let**, tedy v polovině roku 2026.

Ministerstvo průmyslu a obchodu v průběhu podzimu 2024 uspořádá seminář pro zainteresované strany s cílem přiblížit jim obsah nařízení a nasměrovat je na konzultace, které budou předcházet přijímání jednotlivých delegovaných nařízení. Informace o konání semináře budou zveřejněny na stránkách ministerstva.

Více informací k přijatému nařízení naleznete na stránkách Evropské komise: [Ecodesign for Sustainable](#)

Products Regulation.



Zdroj: Ministerstvo průmyslu a obchodu  
Foto: unsplash.com

## NĚKOLIK TYPŮ, JAK NALOŽIT SE STARÝM ELEKTRÉM DARUJTE HO, OPRAVTE ČI PŘEDEJTE K RECYKLACI

Stalo se vám někdy, že jste si koupili nový elektrospotřebič a nevěděli jste, co s tím starým? Spousta lidí jej nechává povalovat doma, nebo dokonce vhodí do směsného odpadu. To je však chybný krok, neboť elektrospotřebiče obsahují nebezpečné látky i drahé kovy. Kvůli nim je třeba starý počítač či varnou konvici recyklovat. Zároveň ne všechny závady jsou fatální, mnoho z nich se dá opravit a používat spotřebič dál. Těchto 5 tipů vám poradí, jak nakládat s rozbitými elektrospotřebiči a s elektroodpadem.

Elektroodpad je nejrychleji rostoucí druh odpadu na planetě. Oproti běžnému komunálnímu roste jeho množství až třikrát rychleji. Podle

posledních dat Global E-waste Monitoru se každý rok celosvětová produkce elektronického odpadu zvyšuje o 2,6 milionu tun. Pokud tento trend bude pokračovat, do roku 2030 dosáhne roční produkce 82 milionů tun.

V České republice se k recyklaci dostane přibližně šedesát procent z celkového množství vyprodukovaného elektroodpadu. Ten zbytek ale lidé stále vyhazují do popelnic na komunální odpad a vysloužilá elektronika tak končí na skládkách či ve spalovnách, taková čísla nejsou dlouhodobě udržitelná, proto pomůže řídit se jednoduchými pravidly.

### 1. Spotřebič darujte nebo prodejte

Jestliže se chystáte zbavit staré pračky nebo televize, je dobré nejdříve zjistit, v jaké kondici je. Funkční elektro-

zařízení je možné darovat někomu, kdo jej ještě využije, a zamezit tak plýtvání. Důkladně vyčištěný a plně fungující spotřebič jistě uvítají například charitativní organizace podporující lidi v sociální tísní, rodiče samoživitele či lidi postižené přírodními katastrofami nebo válečnými konflikty. Elektrospotřebič můžete také nabídnout k odkupu přes různé internetové bazary, online aplikace nebo někomu přenechat pouze za odvoz.

### 2. Pokuste se jej opravit

Pokud vám starý spotřebič nefunguje, jak by měl, vždy je možné se jej pokusit opravit. Existuje spousta opraváren a servisních techniků, kteří spotřebič rozeberou a nefunkčnímu zařízení vdechnou nový život. Často se jedná jen o malé nenákladné opravy,



díky nimž může spotřebič ještě pár let dobře sloužit. Podle nové evropské směrnice budou mít výrobci povinnost opravit spotřebič i po záruce, a to v přiměřené době a za dostupný poplatek. Česká republika musí do roku 2026 začlenit tuto evropskou směrnici o ekodesignu do své legislativy a podpořit tak opravitelnost výrobků.

### 3. Odevzdejte jej na místě zpětného odběru

S vývojem moderních technologií se dá elektroodpad čím dál účinněji recyklovat. Zařízení často obsahují velmi cenné druhotné suroviny a drahé kovy, například zlato, stříbro, kobalt, platínu či měď. Je mnohem šetrnější vzácné suroviny opětovně získávat recyklací z odpadních elektrozařízení než je těžít z přírodních zdrojů, které nejsou nekonečné.

Staré spotřebiče proto není vhodné vhadzovat do komunálního odpadu

a jediným správným krokem je využít možností zpětného odběru. A kde tato místa zpětného odběru najít? První možností je odevzdat elektrospotřebič na sběrném dvoře, kde si jej pracovníci zdarma převezmou. Druhou variantou je vzít starý elektrospotřebič s sebou na nákup nového a vyměnit kus za kus. Prodejci mají zákonem určenou povinnost v takovém případě starý spotřebič převzít. Stejné pravidlo funguje i na e-shopu, kde je při nákupu nového elektrozařízení možné zároveň staré odevzdat.

### 4. Před odevzdáním elektrospotřebič zkontrolujte

Než navštívíte sběrný dvůr či kontejner, ujistěte se, že se jedná o elektrozařízení, které je možné odevzdat a recyklovat. Do elektroodpadu patří obrazovky a monitory, tedy počítače, televize či notebooky. Dále se

sem řadí všechna zařízení pro výměnu tepla – radiátory, lednice, klimatizace. Elektrozařízení jsou také veškeré malé spotřebiče, jako jsou žehličky nebo vysavače, i velké elektrospotřebiče jako pračky, sporáky a varné desky. Odevzdat můžete také například baterie, žárovky nebo malá IT zařízení.

Co naopak do elektroodpadu nepatří, jsou benzinové pily a sekačky, dále tonery a cartridge bez elektrických čipů a v neposlední řadě CD, disky a kazety VHS. I tyto odpady můžete odevzdat na sběrném dvoře.

Před odevzdáním zařízení nijak nerozebírejte a odevzdejte jej ideálně kompletní. Běžným nešvarem je snaha rozmontovat elektrozařízení na součástky. Tento postup ale nedoporučujeme, protože některé části elektrozařízení mohou obsahovat nebezpečné a ekologicky závadné látky, které je třeba profesionálně zlikvidovat.

Zdroj: REMA.cz





# OD LEDNA 2025 MÁME POVINNOST TŘÍDIT TEXTIL

► Češi budou moct znovu potvrdit, jak jsou dobří v třídění. Od ledna začne povinný sběr textilu. Obce budou muset zřídit místo, kde ho lze odložit – podobně jako nyní například bioodpad. Množství textilního odpadu v Evropské unii narostlo. Souvisí to i s chováním spotřebitelů, kteří kupují více oblečení a nosí ho kratší dobu. Ekologické a sociální dopady podle čerstvého průzkumu většinou neznají.

České domácnosti vyprodukovaly v roce 2020 přes 36 tisíc tun textilního odpadu a ještě více ho vzniklo v průmyslu. Textil tvoří odhadem tři procenta směsného komunálního odpadu, tedy objemu černých popelnic. Někjakým způsobem ho už sbírá přes šedesát procent obcí, většinou na charitativní účely.

Pokud textil skončí v černé popelnici, už s tím tričkem nebo s těmi riflami nedá nic dělat. Buď to skončí ve spalovně, nebo na skládce. V kontejneru na textil je velká šance, že se s tím dá nějak dál pracovat.

Na obcích tak bude, jak třídění textilu od ledna zajistí – pořídit mohou právě kontejner nebo zřídit místo ve sběrném dvoře.

Podle průzkumu Mendelovy univerzity Češi také nakupují módu nejčastěji v takzvaných fast fashion řetězcích s velkým množstvím levného oblečení. A respondenti také odhadli, že až třetinu vlastního šatníku nakonec nenosí. Oděvní firmy ročně vyrobí miliardy kusů textilu. Valná většina končí jako odpad.

Právě nadprodukce textilu a hlavně jeho nedostatečná recyklace je problém po celém světě. Celý textilní průmysl ročně vytvoří zhruba 1,6 miliardy tun materiálu, což je obrovské množství. Na výrobu takového množství textilu, se spotřebuje zhruba pět set trilionů vody ročně.

**Rozbory směsného komunálního odpadu, které si v OC Petrůvky pravidelně děláme, ukazují, že se zde nachází cca 3-5 % starého textilu.**

Na skládku v Petrůvkách se ročně uloží 22 000 t komunálních odpadů z toho 5% činí textil, a to je 1 100 t.

## Tříděním:

- 50 % oblečení poslouží svému původnímu účelu
- 35 % oblečení se zpracuje pro průmyslové využití
- 15 % oblečení je odpad, který se využívá termicky

## Sběr textilních odpadů

Obecné pravidlo pro sběr textilu je, že se do kontejnerů vhazují takové věci, které jsou ještě použitelné.

## Možnosti třídění textilií v regionu Třebíčska:

- Sběrné dvory
- Kontejnery na textil regionu provozuje několik společností
- Charitativní šatník v Třebíči na Polance (duben – září)

## Do kontejneru PATŘÍ:

- použité oblečení, tj. kabáty, kusy spodního a vrchního oblečení, páry bot, použité textilní výrobky, např. deky, závěsy, povlečení. Veškeré, zde uložené textilie musí být čisté, suché, v dobrém stavu, složené a uložené v igelitových pytlích, páry bot přivázaných k sobě.

## Do kontejneru NEPATŘÍ:

- krejčovský odpad, špinavé, roztrhané, nepoužitelné oblečení, koberce nebo matrace.

Poznámka: Každá organizace sbírá jiné druhy materiálů, proto je důležité se vždy podívat na označení na kontejneru, co do daného kontejneru můžeme vyhazovat.

Zdroj: ČTK, 30.5.2024



foto: www.freepik.com





# ČEŠI NEVYUŽÍVAJÍ RE-USE CENTRA A MÁLO OBNOVUJÍ STARÉ VĚCI



Většina Čechů neví, k čemu slouží takzvaná re-use centra. Osobně je navštívilo pouze 7 % respondentů. Jde o místa, kam mohou lidé bezplatně odevzdat drobnější a stále funkční předměty z domácnosti, které už nepoužívají. Téměř polovina lidí si nové šaty nakupuje pouze pro radost. Vyplývá to z výzkumu Provozně ekonomické fakulty Mendelovy univerzity v Brně, který se uskutečnil v rámci projektu Chytře a udržitelně ve spolupráci s hlavním realizátorem Pedagogickou fakultou Univerzity Karlovy.

Mezi spotřebiteli není ani rozšířený pojem „upcylace“, tedy opětovné využívání různých věcí a materiálů, které by se jinak hodily nebo zchátraly. Češi také neřeší, odkud pochází jejich oblečení, často

ho nakupují jen pro radost a ohlížejí se především na cenu. Výzkum se uskutečnil pod vedením týmu Ing. Lucie Veselé, Ph.D., z Provozně ekonomické fakulty Mendelovy univerzity v Brně od listopadu 2023 do února letošního roku, a to formou dotazníkového šetření na reprezentativním vzorku 1 100 respondentů. Projekt podpořila Technická agentura ČR. Mezi hlavní partnery patří Ministerstvo životního prostředí ČR.

Češi, kteří mají s upcylací nějakou zkušenost, takto nejčastěji renovují oblečení a nábytek a největší motivací pro obnovu je kreativní nápad a poté úspora peněz. Naopak spotřebitele od upcylace produktů v domácnosti odrazuje nedostatek dovedností, času a inspirace. Z průzkumu nicméně vyplývá, že drtivá většina Čechů pojem upcylace vůbec nezná. Rozbité věci Češi neopravují, opraváři podle nich chybí anebo se jim oprava finančně nevyplatí.

Z rozborů velkoobjemového odpadu je patrné, že lidé nejvíce vyhazují oblečení, nábytek, drobné vybavení domácnosti, obuv a příměsí, jejichž největší složkou je stavební materiál. Těchto top pět kategorií víceméně odpovídá jarnímu úklidu.

Zdroj: MŽP

## Různé

### ► NABÍDKA FIRMY DIMATEX - TROJKOŠ

Rozměry: 150x50x94 mm (d, š, v)

Cena: 31 887,00 Kč bez DPH 21%

- sleva pro Vás za sběr textilu ve městě 10% (3 188,70 Kč) = 28 698,30 Kč bez DPH 21%

- sleva pro Vás při odběru 4 a více ks 14% (4 464,18 Kč) = 27 422,82 Kč bez DPH 21%

Cena zahrnuje pozinkované vložky do koše a plastové cedule.

Nenasákavý materiál - záruka 7 let, životnost více než 20 let.

Vhodný do městské zástavby, ke školám, na koupaliště, hřiště, do parků a na cyklostezky.



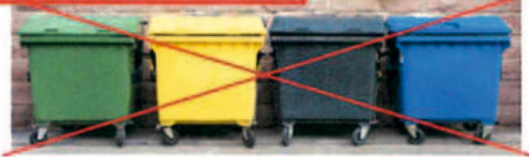




**BATERIE** v žádném případě nepatří do popelnice nebo do odpadkového koše. Baterie také nepatří do barevných - žlutých, modrých a zelených kontejnerů. Při dotřídování na třídící lince se malá baterie lehce přehlédne. Máme zpětnou vazbu od zpracovatelů materiálu, že při zpracování dochází k častým požárům způsobených právě bateriemi. Baterie můžete rovnou vytřídit do červeného kontejneru, do speciálních nádob v obchodech nebo na sběrné dvory.



## **BATERIE do koše NEPATŘÍ!!**



### **Z jakého důvodu?**

- 1) **Chráníme přírodu** – škodlivé látky, včetně těžkých kovů, které znečišťují ovzduší, půdu, podzemní a povrchové vody.
- 2) **System recyklace** – díky recyklaci jsme schopni ze 100 kilogramů baterií získat 74 kilogramů kovonosných surovin.
- 3) **Riziko požáru** – i jedna malá baterie může způsobit milionové škody na majetku a zdraví pracovníků třídících a zpracovatelských linek.



### **KAM BATERIE**

Kontejnery  
na elektroodpad



Nádoby  
v obchodech



Sběrné dvory  
měst a obcí



**Děkujeme, že chráníte životní prostředí.**





## INFORMACE O TŘÍDĚNÍ A RECYKLACI



TŘÍDTE PAPIROVÉ KRABICE VŽDY ROZLOŽENÉ ČI SEŠLÁPNUTÉ! DÍKY TOMU SE DO KONTEJNERU VEJDE MNOHEM VÍCE PAPIROVÉHO ODPADU. POMÁHÁTE TÍM SNIŽOVAT FREKVENCI SVOZŮ A PŘEDCHÁZET NEPOŘÁDKU V OKOLÍ SBĚRNÝCH HNÍZD.



U TĚCHTO TYPŮ BĚŽNĚ SE VYSKYTUJÍCÍHO ODPADU SE MŮŽE ZDÁT, ŽE PATŘÍ DO BAREVNÝCH KONTEJNERŮ. OPAK JE ALE PRAVDOU. MASTNÉ PAPIROVÉ TÁCKY, PORCELÁN, GUMOVÉ RUKAVICE, POUŽITÉ PAPIROVÉ KAPESNÍKY ČI KUCHYŇSKÉ UTĚRKY I PLENY PATŘÍ DO SMĚSNÉHO ODPADU!





## RECYKLÁT ZE STAVEBNÍCH ODPADŮ

- Náš recyklát se vyrábí ze stavebních sutí, které obsahují kameny, beton, cihly, tašky a keramické výrobky.
- Recyklát, který z tohoto odpadu vznikne, lze bez jakýchkoli rizik použít pro úpravy jiných staveb, např. obecních komunikací nebo pro odvodnění terénu drenážemi.
- Recyklát z Odpadového centra Pe-

trůvky není škodlivý pro životní prostředí, což dokládají i laboratorní testy provedené po drcení materiálu.

- Cena pro obce a jejich občany je stanovena na 115 Kč/t s DPH.
- Tato cena je platná pro všechny tři frakce, ze kterých si může zájemce libovolně vybrat podle svých potřeb.

Jedná se o frakce 0-16, 16-63 a 63-150. Součástí ceny je i nakládka manipulátorem.

Bližší informace a objednávku recyklátu a nakládky lze dohodnout s vedoucím OC Petrůvky Kamilem Černým.

tel.: + 420 724 936 887  
e-mail: [k.cerny@esko-t.cz](mailto:k.cerny@esko-t.cz)

## TŘÍDĚNÍ BIOLOGICKY ROZLOŽITELNÝCH ODPADŮ DO HNĚDÝCH NÁDOB

Kompostování je totiž nejen skvělý způsob jak se zbavit biologicky rozložitelných odpadů z vašich zahrad a kuchyní, ale díky němu získáme kvalitní substrát plný živin pro rostliny. Kompostování nám pomáhá nejen plnit legislativní povinnost, ale významně nám **sníží množství vyprodukovaného komunálního odpadu**.

Do kompostu patří ovoce, zelenina, kávová sedlina, zbytky čaje, vaječné a ořechové skořápky. Dále odkvetlé květiny nenapadené škůdci nebo chorobami, tráva, listí a drobné větve, štěpka, piliny, hobliny, kůra, popel ze dřeva, apod.

Do kompostu ale rozhodně nepatří maso, exkrementy od masožravých zvířat, škůdcem napadené rostliny, časopisy, noviny, sklo, kameny ani popel z uhlí nebo cigaret.

Veškerý tento odpad, který svezeme z hnědých nádob, se zpracuje na naší kompostárně v Petrůvkách. Zde z něho vyrobíme certifikované hnojivo ESKOMPOST.

### KOMPOSTÁRNA V PETRŮVKÁCH

nabízí k prodeji registrovaný kompost

## ESKOMPOST

organické hnojivo



Svazek obcí pro komunální služby

**Tel.: 603 518 716, 724 936 887 | [www.esko-t.cz](http://www.esko-t.cz)**

PRÉD APLIKACÍ...



PO APLIKACÍ...





+420 800 100 879



[info@svazek-sluzby.cz](mailto:info@svazek-sluzby.cz)



[www.svazek-sluzby.cz](http://www.svazek-sluzby.cz)  
[www.facebook.com/eskotrebic](https://www.facebook.com/eskotrebic)



Hrotovická 232  
674 01 Třebíč



## NEJVĚTŠÍ NEPŘÁTELE ODPADU



### VLHČENÉ UBROUSKY

Ucpávají potrubní trasy, zejména v ohybech a zúžených místech. Jsou problémem pro čerpadla s malou průchodností a řezacím mechanismem.

01



### VATOVÉ TAMPONY

Vyhozením a spláchnutím do toalety způsobují zacpání potrubí a znehodnocení čerpadel – přetížení elektromotorů.

02



### OLEJE A TUKY

Nevhodné pro proces čištění odpadních vod, usazují se v potrubní trase a hydraulice čerpadel. Ztuhlé tuky v potrubí není snadné odstranit.

03



### ZBYTKY JÍDEL

Zahnívají v soustavě, tvoří se škodlivé bakterie a metan.

04



### VLASY

Zachytávají se v potrubí a na ně se dále nabalují další odpadní látky – zubní pasta, hleny, tuk apod.

05



### PEVNÉ PŘEDMĚTY A ABRAZIVA

Abrazivní a další pevné materiály zanášejí potrubní systém. Ty, které se dostanou až k čerpadlům, poškozují jejich oběžná kola a hydrauliku.

06



### CHEMIKÁLIE A LÉKY

Znehodnocují odpadní vody, špatně se odstraňují a způsobují koroze potrubního systému a čerpadel.

07





**samosebou.cz**  
TRÍDÍM ODPAD!

**PŘEHLED RECYKLAČNÍCH SYMBOLŮ = OBALY LZE RECYKLOVAT**

WWW.SAMOSEBOU.CZ

**PLASTY**

PET HDPE LDPE PP PS

1 2 4 5 6 7

**PAPÍR**

PAP 20 21 22

**SKLO**

GL 70 71 72

**KOVY**

FE AL 40 41

**NÁPOJOVÉ KARTONY**

C/PAP 81 84

MÁ TO SMYSL, TRÍDÍM ODPAD!

WWW.EKOKOM.CZ